



MI-X250 Retro Cubic User Manual



ENG

AIWA Electronics International Co., Ltd. Explore more at www.int.aiwa.com

Important Safety Instructions

1. Please do not place device near any form of heat sources.
2. Please use the accessories specified by the manufacturer.
3. Please refer all servicing/repairs to a qualified personnel should there by any form of damage to the device.
4. Keep this user manual for future referencing/troubleshooting.
5. Please heed ALL safety cautions.

Safety Cautions

1. Always keep device AWAY from fire and heat sources.
2. Do NOT attempt to disassemble or alter the device.
3. Do NOT expose device to excessive heat (Direct sunlight etc.).
4. Do NOT immerse device into any form of liquids.

Unboxing

- MI-X250 Retro Cubic
- Type-C Charging Cable
- 3.5mm dual terminal audio line
- Handle
- User Manual

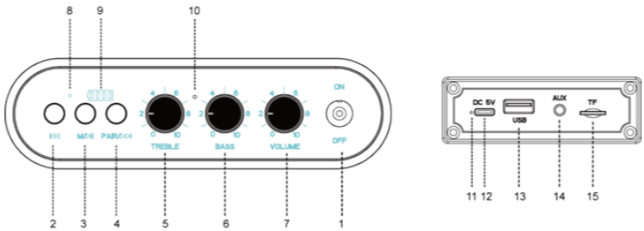
Please refrain from using any damaged components; Contact your local authorized AIWA distributor/customer service should you need any assistance.

Product Specifications

Model Number: MI-X250 Retro Cubic
 BT Version: V5.0
 Power Output: 40W x2
 Driver: 6.5 inch*1 + 2 inch*2
 Supported audioformats: MP3, WMA, FLAC
 Transmission Distance (Estimated): 10 Meters (No Obstacles)
 DC Input Voltage/Current: DC 5V/ 2A (Type-C)
 Battery: 8000mAh (Li-ion)
 Playback Time: 20-22 Hours (50% Volume) ; 5-7 Hours (100% Volume)
 Charging Time: 16-17 Hours
 Dimensions: 225x300x165 mm

The above playback & charging times are estimated values tested in a practical environment and may vary upon individual usage habits.

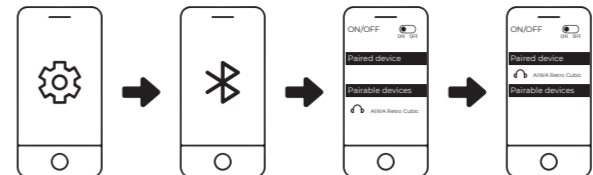
Product Overview



Function : Bluetooth,USB,TF, AUX IN ,TWS,DSP,Phone call,Power display

1. Lever type power switch
2. Forward skip button
3. Play / pause, long press toggle between the different modes; short press phone call
4. Backwards skip buttons
5. Treble control knob
6. Bass control knob
7. Volume control knob
8. Function LED indicator light
9. Battery display
10. Mic
11. Charge LED indicator light
12. USB Type-C (DC IN 5V) Charging port
13. USB ports
14. AUX IN input port
15. TF ports

Bluetooth operation



1. Switch on the speaker, enter Bluetooth mode. Function LED indicator shows flash. At the same time, the speaker prompts the voice to "pair" and connects with the Bluetooth device according to the prompt.
2. Switch on the relevant Bluetooth devices (smart phone, tablet PC and other devices) → connect the "Bluetooth name". After success, the speaker prompts the voice.
3. After the connection is successful, the music can be played through the sound box, function LED indicator light shows slow flash.
4. Adjust the volume by means of a device or knob.
5. You can switch to USB · TF and AUX IN mode by pressing the "M" button.

TWS operation

1. Need two pcs speakers of same model.
2. Turn on the Bluetooth function of both speakers at the same time, find the "KK" key of one speaker, and then long press (3 seconds) it to pair. After a successful pairing, you will hear a connection notification sound from both speakers.
3. Turn on a Bluetooth-enabled playback device (such as a mobile phone, tablet or computer) and pair it with the corresponding speaker model name. Make sure that the speakers is well connected to Bluetooth enabled playback devices.
4. After the connection is successful, the music can be played through the speakers.
5. Adjust the volume by means of a device or knob.
6. Two speakers of the same model can exit TWS pairing by "KK" button.
7. You can switch to USB · TF and AUX IN mode by pressing the "Mode" button.

USB, TF operation

1. Insert USB · TF ·the speakers to the playback status automatically.
2. Choose the music by buttons → adjust the volume by knob.
3. You can switch to Bluetooth and AUX IN mode by pressing the "M" button.

AUX-in operation

1. Connect speakers and devices (smart phone, tablet PC and other devices) through 3.5mm dual terminal audio line.
2. Press the "M" button to switch to the audio input mode and play the music.
3. You can switch to Bluetooth and USB ·TF mode by pressing the "M" button.

Phone call operation

In the case of Bluetooth connection, short press to answer the call, short press again to end the call, long press to reject the call.



AIWA Electronics International Co., Ltd. Explore more at www.int.aiwa.com

E-Manu



Mandrops AG Bahnhofsstrasse 17 99096 Ebern Germany



MI-X250 Retro Cubic คู่มือการใช้งาน



TH

AIWA Electronics International Co., Ltd. Explore more at www.int.aiwa.com

คำแนะนำเพื่อความปลอดภัย

1. กรุณาอย่าวางเครื่องไว้ใกล้แหล่งความร้อน
2. ควรใช้อุปกรณ์เสริมที่ระบุและผลิตจากโรงงานเท่านั้น
3. การส่งเครื่องซ่อมควรติดต่อตัวแทนจำหน่ายหรือศูนย์บริการที่ได้รับบริการแต่งตั้งอย่างเป็นทางการเท่านั้น โปรดศึกษาคู่มือเพื่อชี้แจงถึงการใช้งานไม่ถูกต้องต่อไป
4. โปรดปฏิบัติตามข้อควรระวัง เพื่อความปลอดภัยในการใช้งาน

ข้อควรระวัง

1. โปรดเก็บอุปกรณ์ให้ห่างจากแหล่งจ่ายไฟและแหล่งความร้อนเสมอ
2. ห้ามถอดแยกชิ้นส่วนหรือดัดแปลงอุปกรณ์ต่างๆ
3. ห้ามวางเครื่องไว้กลางแจ้งแฉะแดดหรือทำให้เครื่องถูกความชื้นมากเกินไป
4. ห้ามของเหลวทุกชนิดหยดลงในตัวเครื่อง

หมายเหตุ : เพื่อเป็นการถนอมและยืดอายุการใช้งานแบตเตอรี่

- ควรชาร์จแบตเตอรี่ให้เต็มทุกครั้งก่อนการใช้งาน
- ไม่ควรเปิดใช้งานตัวเครื่องขณะทำการชาร์จแบตเตอรี่
- หากไม่มีการใช้งานตัวเครื่องภายในระยะเวลา 6 เดือน ควรชาร์จแบตเตอรี่อย่างน้อย 1 ครั้ง

อุปกรณ์ภายในกล่อง

1. สายชาร์จ USB Type-C
2. สาย AUX 3.5 mm.
3. คู่มือการใช้งาน
4. สายหู

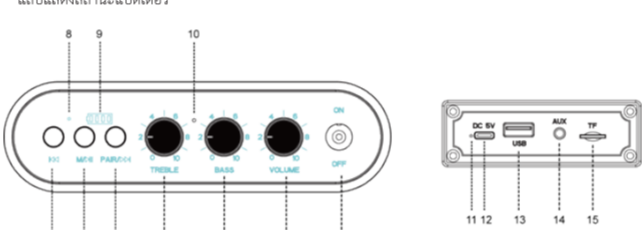
ข้อมูลจำเพาะของผลิตภัณฑ์

Bluetooth Version : 5.0
 Function : Bluetooth , USB , AUX IN , TWS , DSP , Phone Call , Power Display (ไฟแสดงสถานะแบตเตอรี่)
 Speaker size : 6.5" x1 + 2" x2
 Output Power (RSM) : 40Wx2
 Power : DC 5V/2A (Type C Charging) สายชาร์จ USB Type-C
 Battery : 8000 mAh

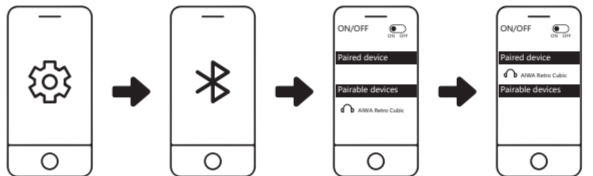
คู่มือการใช้งาน

รุ่น : MI-X250 Retro Cubic

ฟังก์ชัน : Bluetooth , USB , TF (Micro SD Card) , AUX IN , TWS , DSP , โหมดคุยโทรศัพท์ Phone Call , แฉะแสดงสถานะแบตเตอรี่



1. สวิทช์เปิด : เปิด/ปิดเครื่อง
2. ปุ่มเล่น/พัก/เล่นซ้ำ
3. ปุ่มถัดไป/ก่อนหน้า (BT/USB/AUX IN) , เล่น/หยุดเพลง , กด 1 ครั้งเพื่อเล่น/โทรศัพท์
4. ปุ่มย้อนกลับ/ถัดไป
5. ปุ่มปรับระดับเสียงผสม
6. ปุ่มปรับระดับเสียงเบส
7. ปุ่มเพิ่ม/ลดเสียง
8. ไฟ LED แสดงสถานะ
9. แฉะแสดงสถานะแบตเตอรี่
10. ไมโครโฟน
11. ไฟ LED แสดงสถานะการชาร์จ
12. พอร์ตชาร์จ DC IN 5V : USB Type-C
13. พอร์ต USB
14. พอร์ต AUX IN
15. พอร์ต TF (Micro SD Card)



ฟังก์ชัน

1. โหมด USB : สามารถเชื่อมต่อกับคอมพิวเตอร์, แท็บเล็ต, พีซี และอุปกรณ์อื่นที่สามารถเล่นเพลงได้
2. โหมด USB , TF (Micro SD Card) , AUX IN : สามารถเชื่อมต่อ USB หรือ TF (Micro SD Card) เพื่อเล่นเพลงหรือเชื่อมต่อสาย AUX เพื่อเล่นเพลง
3. โหมด TWS , DSP และ โหมดคุยโทรศัพท์ Phone Call

วิธีการใช้งาน :

1. โหมดบลูทูธ
 - 1) เปิดเครื่องและเข้าสู่โหมดบลูทูธโดยกดปุ่มเล่น/พักและกดปุ่มถัดไป/ก่อนหน้าตัวเครื่องและอุปกรณ์เชื่อมต่อส่งสัญญาณเสียง
 - 2) เปิดอุปกรณ์ที่ต้องการเชื่อมต่อบลูทูธ (สมาร์ทโฟน, แท็บเล็ต, พีซี หรืออุปกรณ์อื่น)
 - 3) หลังจากเชื่อมต่อสำเร็จ จะขอทราบชื่อของอุปกรณ์จากตัวเครื่องและใส่ชื่อของอุปกรณ์ที่ต้องการจับคู่
 - 4) สามารถเชื่อมต่อแบบ TWS ได้โดยการกดปุ่ม "M"
 - 5) สามารถลบโหมด USB , TF (Micro SD Card) , AUX IN ได้โดยการกดปุ่ม "M"

2. โหมด TWS

- 1) ต้องใช้ตัวรุ่น MI-X250 Retro Cubic 2 เครื่องในการใช้งานโหมด TWS
- 2) เปิดตัวเครื่องและเข้าสู่โหมดบลูทูธโดยกดปุ่มเล่น/พัก + "KK" + บนตัวเครื่องที่มีค่าไว้ 3 วินาที เพื่อเชื่อมต่อ หลังจากเชื่อมต่อสำเร็จจะแจ้งว่ามีเสียงแจ้งเตือน
- 3) เชื่อมต่อบลูทูธกับอุปกรณ์ (สมาร์ทโฟน, แท็บเล็ต, พีซี หรืออุปกรณ์อื่น) และเข้าสู่โหมด Retro Helix โปรดตรวจสอบให้แน่ใจว่าได้ทำการเปิดใช้งานบลูทูธแล้ว
- 4) หลังจากเชื่อมต่อสำเร็จ จะขอทราบชื่อของอุปกรณ์จากตัวเครื่องและใส่ชื่อของอุปกรณ์ที่ต้องการจับคู่
- 5) สามารถเพิ่ม/ลบหรือตั้งเสียงได้โดยกดปุ่มที่ปุ่มปรับระดับเสียงบนตัวเครื่อง
- 6) สามารถยกเลิกการเชื่อมต่อ TWS ได้โดยการกดปุ่ม "KK"
- 7) สามารถลบโหมด USB , AUX IN , TF (Micro SD Card) ได้โดยการกดปุ่ม "Mode"

3. โหมด USB , TF (Micro SD Card)

- 1) เมื่อเปิด USB , TF (Micro SD Card) ตัวเครื่องจะแจ้งเตือนโดยอัตโนมัติ
- 2) สามารถเชื่อมต่อได้โดยกดปุ่มเล่น/พักและกดปุ่มถัดไป/ก่อนหน้าตัวเครื่อง
- 3) สามารถลบโหมด Bluetooth, AUX IN ได้โดยการกดปุ่ม "Mode"

4. โหมด AUX IN

- 1) เชื่อมต่อตัวเครื่องกับอุปกรณ์ (สมาร์ทโฟน, แท็บเล็ต, พีซี หรืออุปกรณ์อื่น) ผ่านสาย 3.5mm
- 2) กดปุ่ม "M" เพื่อตั้งโหมด
- 3) สามารถลบโหมด Bluetooth, USB ได้โดยการกดปุ่ม "M"

5. โหมดคุยโทรศัพท์ Phone Call

- 1) โหมดนี้มีชื่อต่อบลูทูธ กดปุ่ม D+ เพื่อรับสาย แลกดปุ่ม D+ อีกครั้งเพื่อวางสาย , กดคีย์ไว้เพื่อวางสาย



AIWA Electronics International Co., Ltd. Explore more at www.int.aiwa.com

E-Manu



Mandrops AG Bahnhofsstrasse 17 99096 Ebern Germany



MI-X250 Retro Cubic 使用説明書



繁中

AIWA Electronics International Co., Ltd. Explore more at www.int.aiwa.com

重要的安全說明

1. 請不要將設備放在任何形式的熱源附近
2. 請使用製造商指定的配件
3. 如果設備有任何形式的損壞, 請把所有維修/修理服務交給合格的工作人員。
4. 請保留此用戶手冊, 以備將來參考/故障排除。
5. 請注意"所有"安全注意事項。

安全注意事項

1. 始終使設備遠離火源和熱源。
2. 請勿嘗試拆卸或改變設備。
3. 請勿將設備暴露在過熱的地方 (直射陽光等) 。
4. 請勿將設備浸入任何形式的液體中。

拆箱

- MI-X250 Retro Cubic 音響
- Type C 充電線
- 3.5mm雙端音訊線
- 手提帶
- 用戶手冊

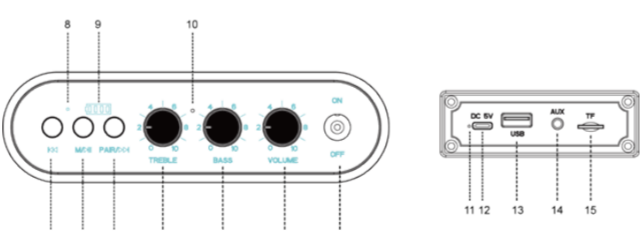
請讀取所有安全說明書內容。如果需任何協助, 請聯繫您當地AIWA授權經銷商/客戶服務。

產品規格

型號: MI-X250 Retro Cubic
 BT版本: V5.0
 總額定消耗功率: 40W X 2
 驅動器: 6.5英寸* 1 + 2英寸* 2
 支持的格式: MP3, WMA, FLAC
 傳輸距離 (估計): 10米 (無障礙物)
 額定輸入電壓/電流: 直流5V / 2A (Type-C)
 電池: 8000mAh (鋰電池)
 播放時間: 20-22小時 (50%音量) ; 5-7小時 (100%音量)
 充電時間: 16-17小時
 尺寸: 225x300x165 mm

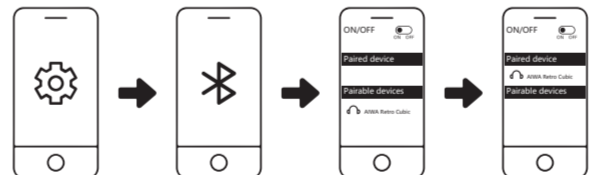
以上播放和充電時間是在實際環境中測量的估計值, 實際參數可能因人使用習慣而異。

產品總覽



1. 撥杆式電源開關
2. 上一曲
3. 播放/暫停, 長按切換模式 (BT/USB/AUX IN) , 短按通話功能
4. 下一曲, 短按藍牙重配
5. 高音調節旋鈕
6. 低音調節旋鈕
7. 音量調節旋鈕
8. 功能LED指示燈
9. 電量顯示
10. 麥克風
11. 充電LED指示燈
12. USB Type-C 充電埠
13. USB輸入埠
14. AUX IN輸入埠
15. TF輸入埠

藍牙操作



1. 打開音響, 進入藍牙模式, 功能LED指示燈顯示閃爍, 同時音響提示聲音"嗶嗶", 按照指示與藍牙設備連接。
2. 打開相關藍牙設備(智慧手機、平板電腦等設備), 選擇"AIWA Natsukui 150", 成功後音響發出連接成功提示音。
3. 連接成功後, 即可通過音響播放音樂, 功能LED指示燈顯示閃爍。
4. 通過設備或按鈕調節音量。
5. 可通過長按" M "鍵可切換到USB、TF、AUX IN模式。

TWS 操作

1. 需要兩台相同型號音響。
2. 同時打開兩個音響的藍牙功能, 找到其中一台音響的" KK "鍵, 然後長按 (3秒) 進行配對。成功配對後, 您將聽到兩個音響發出連接通知聲音。
3. 打開支援藍牙的播放設備 (如手機、平板電腦或電腦) 與對音響型號名稱進行配對。確保音響與支援藍牙的播放設備連接良好。
4. 連接成功後, 即可通過音響播放音樂。
5. 通過設備或按鈕調節音量。
6. 兩台相同型號音響通過" KK "鍵可以退出TWS配對。
7. 可通過長按" M "鍵可切換到USB、TF、AUX IN模式。

USB, TF 操作

1. 插入USB、TF, 音響自動切換到播放狀態。
2. 通過按鍵選擇播放曲目, 通過按鈕調節音量。
3. 可通過長按" M "鍵可切換到藍牙、AUX IN模式。

AUX-in 操作

1. 通過3.5mm雙端音訊線連接音響和設備(智慧手機、平板電腦等設備)。
2. 長按" M "鍵可切換到音訊輸入模式, 播放音樂。
3. 可通過長按" M "鍵可切換到藍牙、USB、TF模式。

通話操作

在藍牙連接情況下, 短按接聽來電, 再次短按結束通話, 長按拒絕來電。

限用物質含有情況標示

單元/組	限用物質及其化學符號 Restrictive substances and its chemical symbols					
	鉛(Pb) (Pb)	汞(Hg) (Hg)	六價鉻 (Cr(VI)) (Cr(VI))	多環芳烴 (Polycyclic aromatic hydrocarbons) (PAHs)	多溴二苯醚 (Polybrominated diphenyl ethers) (PBDEs)	其他
電路板	○	○	○	○	○	○
外殼	○	○	○	○	○	○
內部結構	○	○	○	○	○	○
機殼蓋	○	○	○	○	○	○

備註: "超出0.1wt%"及"超出0.01wt%"係指限用物質百分比含量超出百分比含量基準值。
 Note 1: "Exceeding 0.1wt%" and "exceeding 0.01wt%" indicate that the percentage content of the restricted substance exceeds the reference value of reference standard.
 備註: "○" 係指該項限用物質之百分比含量未超出百分比含量基準值。
 Note 2: "○" indicates that the percentage content of the restricted substance does not exceed the percentage of reference value of reference standard.
 備註: "○" 係指該項限用物質為豁免項目。
 Note 3: "○" indicates that the restricted substance is exempted from the restriction.

警告

經型式認證合格之低功率射頻電機, 非經許可, 公司、商號或使用者均不得擅自變更頻率、加大功率或變更原設計之特性及功能。
 低功率射頻電機之使用不得影響飛航安全及干擾合法通信; 經發現有干擾現象時, 應立即停用, 並改善至無干擾時方得繼續使用。
 前項合法通信, 指依電信法規定作業之無線電通信。低功率射頻電機須忍受合法通信或工業、科學及醫療用電波輻射性電機設備之干擾。

產品保證書

機型: MI-X250 Retro Cubic 藍牙音響	經銷商確認章
顧客姓名	
購買日期	
店名	
電話	

- 購買日期請詳填, 並加蓋經銷商店章, 否則無效 ---
- 一、 購買保證, 保證一年, 在正常使用下故障, 本公司負責免費維修, 若為經常性更換之耗材, 則不在此限。
 - 二、 本公司產品經過嚴格品質與試驗, 請安心使用。
 - 三、 本公司提供售後服務, 但不提供安裝服務。(或原裝服務)
- 注意: 如有下列情形之一者, 雖在保證期內, 恕不負責提供零件或維修服務。
- ① 電源規格不符、混用、過失或其他不當使用 (保用) 等情事。
 - ② 蟲鼠咬食、鏽蝕、燒毀、變性、等情事。
 - ③ 因維修、搬運、學工學、惡液、潑水、等外在環境因素。
 - ④ 由於天然地變及其他人力所不能抗拒的因素所發生故障或毀損 (如颱風、地震、水災、安裝不當或雷擊)。
 - ⑤ 非於正常使用、工業或設計條件 (非家用) 之商品。
 - ⑥ 使用或運送後發現時鐘、擅自拆裝或修改, 而導致損壞。
- 本公司之產品均享有免費保用服務, 若超過保用期, 本公司盡量以現行商品之零件代用維修, 如無法修復, 敬祈見諒。
- 三、 保證期外之服務, 經更換零件, 得按本公司之價格表收費使用。

總代理商: 臺灣 麗 聲 股份有限公司
 總代理商: 中華 大陸 聲 份 有 限 公 司
 總代理商: 新 北 市 深 坑 區 北 深 路 三 段 1 4 1 巷 5 號
 總代理商: (02) 2662-4343
 北 部 經 銷 電 話: (02) 2662-4343
 中 部 經 銷 電 話: (04) 2261-0978
 南 部 經 銷 電 話: (07) 339-7147
 總 經 銷 廠 址: 中 國 (CHINA)
 製 造 年 份: 2022 年

AIWA Electronics International Co., Ltd. Explore more at www.int.aiwa.com